

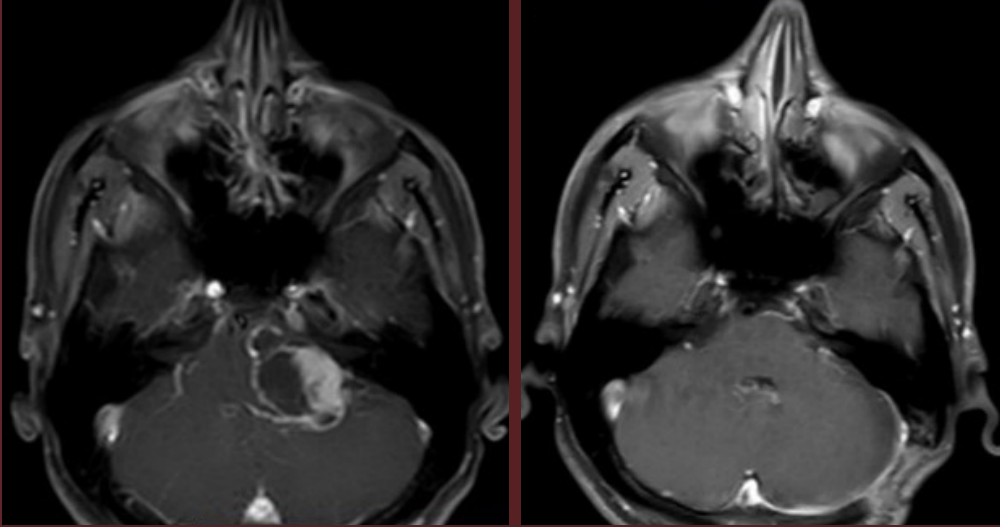


ISTANBUL UNIVERSITY
CERRAHPAŞA



CERRAHPAŞA MEDICAL JOURNAL

CERRAHPAŞA TIP DERGİSİ



*Comparison of Facial Nerve Function Outcomes in the Surgical Treatment
of Cerebellopontine Angle Lesions with or without Intraoperative
Neurophysiological Monitoring*

Page / Sayfa: 1

Cilt Volume 45 **Sayı** Issue 1 **Nisan** April 2021



EISSN 2687-1904
cerrahpasamedj.org

Cerrahpaşa Tıp Dergisi

Cerrahpaşa Medical Journal

Cilt / Volume 45 Sayı / Issue 1 Nisan / April 2021 Sayfa / Pages 1-63

Cerrahpaşa Tıp Dergisi

İ.Ü-Cerrahpaşa, Cerrahpaşa Tıp Fakültesinin Bilimsel Yayın Organıdır.

Dört Ayda Bir, Yılda Üç Sayı Yayınlanır.

(Nisan, Ağustos, Aralık)

Kısaltma: Cerrahpaşa Tıp Derg

Abbreviation: Cerrahpasa Med J

Kuruluşu

1970-1994 Cerrahpaşa Tıp Fakültesi Dergisi

1995'ten itibaren Cerrahpaşa Tıp Dergisi

<http://cerrahpasamedj.org>

Önceki Editörler/Past Editors

Selçuk Aybar
Altan Onat
Bülent Berkarda
Vural Solok

Yalçın Tüzün
H. Oktay Seymen - N. Ahmet Erözenci
Ertuğrul Göksoy
Gökhan İpek

Cerrahpaşa Tıp Dergisi

Yıl 2021 / Cilt 45 / Sayı 1 Nisan

YAYIN SAHİBİ

İ.Ü-Cerrahpaşa, Cerrahpaşa Tıp Fakültesi Adına
Prof. Dr. Mustafa Sait Gönen
Dekan

YAYIN YÖNETİM MERKEZİ

Cerrahpaşa Tıp Dergisi Bürosu
E-posta: ctfdergi@iuc.edu.tr
Web sayfası: cerrahpasamedj.org

YAYIN TÜRÜ

Yerel Süreli Yayın



Publisher / Yayıncı
İbrahim KARA

Publication Director / Yayın Yönetmeni
Ali ŞAHİN

Editorial Development / Editöryel Geliştirme
Gizem KAYAN TEKAÜT

Deputy Publication Director / Yayın Yönetmeni Yardımcısı
Gökhan ÇİMEN

Publication Coordinators / Yayın Koordinatörleri
İrem SOYSAL
Arzu YILDIRIM
Deniz KAYA
Bahar ALBAYRAK
Emre KARA
Gamze BILGEN
İrmak BERBEROĞLU

Finance and Administration / Mali ve İdari İşler
Zeynep YAKIŞIRER ÜREN

Project Coordinators / Proje Koordinatörleri
Sinem KOZ
Doğan ORUÇ

Graphics Department / Grafik Departmanı
Ünal ÖZER
Deniz Elif DURAN

İletişim / Contact:
Adres / Address: Büyükdere Cad. 105/9
34394 Mecidiyeköy, Şişli, İstanbul
Telefon / Phone: +90 212 217 17 00
E-posta / E-mail: info@avesyayincilik.com

Cerrahpaşa Tıp Dergisi

Cerrahpaşa Medical Journal

**Sahibi İstanbul Üniversitesi-Cerrahpaşa,
Cerrahpaşa Tıp Fakültesi Adına Dekan
On behalf of Journal of Istanbul University-Cerrahpaşa,
Cerrahpaşa School of Medicine-Dean**

Mustafa Sait GÖNEN

Editör/Editor

Ali Metin KAFADAR

İstanbul Üniversitesi-Cerrahpaşa, Cerrahpaşa Tıp Fakültesi,
Nöroşirürji Anabilim Dalı, İstanbul, Türkiye
*Department of Neurosurgery, Istanbul
University-Cerrahpaşa, Cerrahpaşa School of Medicine,
Istanbul, Turkey*

Yardımcı Editörler/Associate Editors

Ozan Onur BALKANAY

İstanbul Üniversitesi-Cerrahpaşa, Cerrahpaşa Tıp Fakültesi,
Kalp ve Damar Cerrahisi Anabilim Dalı, İstanbul, Türkiye
*Department of Cardiovascular Surgery, Istanbul University-
Cerrahpaşa, Cerrahpaşa School of Medicine,
Istanbul, Turkey*

Emine Elif GÜZEL MEYDANLI

İstanbul Üniversitesi-Cerrahpaşa, Cerrahpaşa Tıp Fakültesi,
Histoloji ve Embriyoloji Anabilim Dalı, İstanbul, Türkiye
*Department of Histology and Embryology, Istanbul
University-Cerrahpaşa, Cerrahpaşa School of Medicine,
Istanbul, Turkey*

Kenan BARUT

İstanbul Üniversitesi-Cerrahpaşa, Cerrahpaşa Tıp Fakültesi,
Çocuk Salığı ve Hastalıkları Anabilim Dalı, İstanbul, Türkiye
*Department of Pediatrics, Istanbul University-Cerrahpaşa,
Cerrahpaşa School of Medicine,
Istanbul, Turkey*

Ali İbrahim HATEMİ

İstanbul Üniversitesi-Cerrahpaşa, Cerrahpaşa Tıp Fakültesi,
İç Hastalıkları Anabilim Dalı, İstanbul, Türkiye
*Department of Internal Medicine, Istanbul University-
Cerrahpaşa, Cerrahpaşa School of Medicine,
Istanbul, Turkey*

Ahmet Emre EŞKAZAN

İstanbul Üniversitesi-Cerrahpaşa, Cerrahpaşa Tıp Fakültesi,
İç Hastalıkları Anabilim Dalı, İstanbul, Türkiye
*Department of Internal Medicine, Istanbul University-
Cerrahpaşa, Cerrahpaşa School of Medicine,
Istanbul, Turkey*

Necmettin TANRIÖVER

İstanbul Üniversitesi-Cerrahpaşa, Cerrahpaşa Tıp Fakültesi,
Nöroşirürji Anabilim Dalı, İstanbul, Türkiye,
*Department of Neurosurgery, Istanbul University-
Cerrahpaşa, Cerrahpaşa School of Medicine,
Istanbul, Turkey*

Cerrahpaşa Tıp Dergisi

Cerrahpaşa Medical Journal

Yayın Kurulu Üyeleri/Editorial Board

Fatih ALTINDAŞ

İstanbul Üniversitesi-Cerrahpaşa, Cerrahpaşa Tıp Fakültesi,
Anesteziyoloji ve Reanimasyon Anabilim Dalı, İstanbul, Türkiye
Department of Anesthesiology and Reanimation, Istanbul University-Cerrahpaşa, Cerrahpaşa Faculty of Medicine, Istanbul, Turkey

Metin AKGÜN

Atatürk Üniversitesi Tıp Fakültesi, Göğüs Hastalıkları
Anabilim Dalı, Erzurum, Türkiye
Department of Chest Diseases, Atatürk University Faculty of Medicine, Erzurum, Turkey

Ahmet Gökhan AKKAN

Bezmialem Vakıf Üniversitesi, Tıp Fakültesi Hastanesi, Tıbbi
Farmakoloji Anabilim Dalı, İstanbul, Türkiye
Department of Medical Pharmacology, Bezmialem Vakif University School of Medicine Hospital, Istanbul, Turkey

Salih Murat AKKIN

SANKO Üniversitesi Tıp Fakültesi, Anatomi Anabilim Dalı,
Gaziantep, Türkiye
Department of Anatomy, SANKO University Faculty of Medicine, Gaziantep, Turkey

Fatma AYDIN

Samsun Ondokuz Mayıs Üniversitesi Tıp Fakültesi, Deri ve
Zührevi Hastalıklar Anabilim Dalı, Samsun, Türkiye
Department of Dermatology, Samsun Ondokuz Mayıs University, Faculty of Medicine, Samsun, Turkey

Nuri AYDIN

İstanbul Üniversitesi-Cerrahpaşa, Cerrahpaşa Tıp Fakültesi,
Ortopedi ve Travmatoloji Anabilim Dalı, İstanbul, Türkiye
Department of Orthopaedics and Traumatology, Istanbul University-Cerrahpaşa, Cerrahpaşa School of Medicine, Istanbul, Turkey

İbrahim BAŞARICI

Akdeniz Üniversitesi Tıp Fakültesi, Kardiyoloji Anabilim
Dalı, Antalya, Türkiye
Department of Cardiology, Akdeniz University Faculty of Medicine, Antalya, Turkey

Ahmet DİRİCAN

İstanbul Üniversitesi-Cerrahpaşa, Cerrahpaşa Tıp Fakültesi,
Biyostatistik Anabilim Dalı, İstanbul, Türkiye
Department of Biostatistics, Istanbul University-Cerrahpaşa, Cerrahpaşa School of Medicine, Istanbul, Turkey

Mehmet ELİÇEVİK

İstanbul Üniversitesi-Cerrahpaşa, Cerrahpaşa Tıp Fakültesi,
Çocuk Cerrahisi Anabilim Dalı, İstanbul, Türkiye
Department of Pediatric Surgery, Istanbul University-Cerrahpaşa, Cerrahpaşa School of Medicine, Istanbul, Turkey

Altay GEZER

İstanbul Üniversitesi-Cerrahpaşa, Cerrahpaşa Tıp Fakültesi,
Kadın Hastalıkları ve Doğum Anabilim Dalı, İstanbul, Türkiye
Department of Gynecology and Obstetrics, Istanbul University-Cerrahpaşa, Cerrahpaşa School of Medicine, Istanbul, Turkey

Rengin GÜZEL

Çukurova Üniversitesi Tıp Fakültesi, Fiziksel Tıp ve
Rehabilitasyon Anabilim Dalı, Adana, Türkiye
Department of Physical Medicine and Rehabilitation, Çukurova University Faculty of Medicine, Adana, Turkey

Feray KARAALİ SAVRUN

İstanbul Üniversitesi-Cerrahpaşa, Cerrahpaşa Tıp Fakültesi,
Nöroloji Anabilim Dalı, İstanbul, Türkiye
Department of Neurology, Istanbul University-Cerrahpaşa, Cerrahpaşa School of Medicine, Istanbul, Turkey

Sinan KARDEŞ

İstanbul Üniversitesi, İstanbul Tıp Fakültesi, Tıbbi Ekoloji ve
Hidroklimatoloji Anabilim Dalı, İstanbul, Türkiye
Department of Medical Ecology and Hydroclimatology, Istanbul University, Istanbul Faculty of Medicine, Istanbul, Turkey

Özgür KASAPÇOPUR

İstanbul Üniversitesi-Cerrahpaşa, Cerrahpaşa Tıp Fakültesi,
Çocuk Sağlığı ve Hastalıkları Anabilim Dalı, İstanbul, Türkiye
Department of Pediatrics, Istanbul University-Cerrahpaşa, Cerrahpaşa School of Medicine, Istanbul, Turkey

Gürcan KISAKOL

Bursa Yüksek İhtisas Eğitim ve Araştırma Hastanesi, İç
Hastalıkları Anabilim Dalı, Bursa, Türkiye
Department of Internal Medicine, Bursa Yüksek İhtisas Training and Research Hospital, Bursa, Turkey

Suat Nail ÖMEROĞLU

İstanbul Üniversitesi-Cerrahpaşa, Cerrahpaşa Tıp Fakültesi,
Kalp ve Damar Cerrahisi Anabilim Dalı, İstanbul, Türkiye
Department of Cardiovascular Surgery, Istanbul University-Cerrahpaşa, Cerrahpaşa School of Medicine, Istanbul, Turkey

Bülent ÖNAL

İstanbul Üniversitesi-Cerrahpaşa, Cerrahpaşa Tıp Fakültesi,
Üroloji Anabilim Dalı, İstanbul, Türkiye
Department of Urology, Istanbul University-Cerrahpaşa, Cerrahpaşa School of Medicine, Istanbul, Turkey

Şeniz ÖNGÖREN

İstanbul Üniversitesi-Cerrahpaşa, Cerrahpaşa Tıp Fakültesi,
İç Hastalıkları Anabilim Dalı, İstanbul, Türkiye
Department of Internal Medicine, Istanbul University-Cerrahpaşa, Cerrahpaşa School of Medicine, Istanbul, Turkey

Cerrahpaşa Tıp Dergisi

Cerrahpaşa Medical Journal

Fulya ÖZ PUYAN

Trakya Üniversitesi Tıp Fakültesi, Patoloji Anabilim Dalı,
Edirne, Türkiye
*Department of Pathology, Trakya University Faculty of
Medicine, Edirne, Turkey*

Deniz PEKER

Emory Üniversitesi Tıp Fakültesi, Patoloji Anabilim Dalı,
Georgia, Amerika
*Department of Pathology, Emory University School of
Medicine, Georgia, USA*

Sait SAĞER

İstanbul Üniversitesi-Cerrahpaşa, Cerrahpaşa Tıp Fakültesi,
Nükleer Tıp Anabilim Dalı, İstanbul Türkiye
*Department of Nuclear Medicine, Istanbul University-
Cerrahpaşa, Cerrahpaşa School of Medicine, Istanbul,
Turkey*

Suzan ŞAYLISOY

Eskişehir Osmangazi Üniversitesi Tıp Fakültesi, Radyoloji
Anabilim Dalı, Eskişehir, Türkiye
*Department of Radiology, Eskişehir Osmangazi University
Faculty of Medicine, Eskişehir, Turkey*

Yavuz SELVİ

Selçuk Üniversitesi Tıp Fakültesi, Psikiyatri Anabilim Dalı,
Konya, Türkiye
*Department of Psychiatry, Selçuk University Faculty of
Medicine, Konya, Turkey*

Nurhan SEYAHİ

İstanbul Üniversitesi-Cerrahpaşa, Cerrahpaşa Tıp Fakültesi,
İç Hastalıkları Anabilim Dalı, İstanbul, Türkiye
*Department of Internal Medicine, Istanbul University-
Cerrahpaşa, Cerrahpaşa School of Medicine, Istanbul, Turkey*

Nevbahar TAMÇELİK

İstanbul Üniversitesi-Cerrahpaşa, Cerrahpaşa Tıp Fakültesi,
Göz hastalıkları Anabilim Dalı, İstanbul, Türkiye
*Department of Ophthalmology, Istanbul University-
Cerrahpaşa, Cerrahpaşa School of Medicine, Istanbul, Turkey*

Serkan TEKSÖZ

İstanbul Üniversitesi-Cerrahpaşa, Cerrahpaşa Tıp Fakültesi,
Genel Cerrahi Anabilim Dalı, İstanbul, Türkiye
*Department of Surgery, Istanbul University-Cerrahpaşa,
Cerrahpaşa School of Medicine, Istanbul, Turkey*

Mario TIRİBELLİ

Udine Üniversitesi, Hematoloji Anabilim dalı, Trieste, İtalya
Department of Hematology, University of Udine, Trieste, Italy

Demet TOK AYDIN

Manisa Celal Bayar Üniversitesi Tıp Fakültesi, Anesteziyoloji
ve Reanimasyon Anabilim Dalı, Manisa, Türkiye
*Department of Anesthesiology and Reanimation, Manisa
Celal Bayar University Faculty of Medicine, Manisa, Turkey*

Akif TURNA

İstanbul Üniversitesi-Cerrahpaşa, Cerrahpaşa Tıp Fakültesi,
Göğüs Cerrahisi Anabilim Dalı, İstanbul, Türkiye
*Department of Thoracic Surgery, Istanbul University-
Cerrahpaşa, Cerrahpaşa School of Medicine, Istanbul, Turkey*

Serdal UĞURLU

İstanbul Üniversitesi-Cerrahpaşa, Cerrahpaşa Tıp Fakültesi,
İç Hastalıkları Anabilim Dalı, İstanbul, Türkiye
*Department of Internal Medicine, Istanbul University-
Cerrahpaşa, Cerrahpaşa School of Medicine, Istanbul,
Turkey*

Hafize UZUN

İstanbul Üniversitesi-Cerrahpaşa, Cerrahpaşa Tıp Fakültesi,
Tıbbi Biyokimya Anabilim Dalı, İstanbul, Türkiye
*Department of Biochemistry, Istanbul University-Cerrahpaşa,
Cerrahpaşa School of Medicine, Istanbul, Turkey*

Mehmet Can ÜNLÜ

İstanbul Üniversitesi-Cerrahpaşa, Cerrahpaşa Tıp
Fakültesi, Ortopedi ve Travmatoloji Anabilim Dalı,
İstanbul, Türkiye
*Department of Orthopaedics and Traumatology, Istanbul
University-Cerrahpaşa, Cerrahpaşa School of Medicine,
Istanbul, Turkey*

Tansu YAMAZHAN

Ege Üniversitesi Tıp Fakültesi, Enfeksiyon Hastalıkları
Anabilim Dalı, İzmir, Turkey
*Department of Infection Diseases, Ege University Faculty of
Medicine, İzmir, Turkey*

Bülent Okan YILDIZ

Hacettepe Üniversitesi Tıp Fakültesi, İç Hastalıkları
Anabilim Dalı, Ankara, Türkiye
*Department of Internal Medicine, Hacettepe University
School of Medicine, Ankara, Turkey*

Cerrahpaşa Tıp Dergisi; bağımsız, tarafsız ve çift-kör hakem değerlendirme ilkelerine bağlı yayın yapan, İstanbul Üniversitesi-Cerrahpaşa, Cerrahpaşa Tıp Fakültesi'nin açık erişimli bilimsel yayın organıdır. Dergi Nisan, Ağustos ve Aralık aylarında olmak üzere yılda 3 sayı olarak yayınlanmaktadır. Yayın dili Türkçe ve İngilizce'dir.

Cerrahpaşa Tıp Dergisi, tıbbın tüm alanlarında yüksek bilimsel kaliteye ve klinik değere sahip özgün araştırma, olgu sunumu, derleme ve editöre mektup türündeki makalelerle literatüre katkı sunmayı amaçlamaktadır. Derginin hedef kitlesini tüm tıbbi disiplinlerde çalışan veya ilgi duyan araştırmacılar, hekimler ve profesyonel olarak sağlık çalışanı olarak görev yapan veya yapmış olan kişiler oluşturmaktadır.

Derginin editöryel ve yayın süreçleri International Committee of Medical Journal Editors (ICMJE), World Association of Medical Editors (WAME), Council of Science Editors (CSE), Committee on Publication Ethics (COPE), European Association of Science Editors (EASE) ve National Information Standards Organization (NISO) organizasyonlarının kılavuzlarına uygun olarak biçimlendirilir. Cerrahpaşa Tıp Dergisi, Principles of Transparency and Best Practice in Scholarly Publishing (doaj.org/bestpractice) ilkelerini benimsemiştir.

Cerrahpaşa Medical Journal, TÜBİTAK ULAKBİM TR Dizin tarafından dizinlenmektedir.

Derginin tüm masrafları İstanbul Üniversitesi Cerrahpaşa tarafından karşılanmaktadır. Makale değerlendirme ve yayın işlemleri için yazarlardan ücret talep

edilmemektedir. Tüm makaleler <http://cerrahpasamedj.org> sayfasındaki online makale değerlendirme sistemi kullanılarak dergiye gönderilmelidir. Derginin yazım kurallarına, gerekli formlara ve dergiyle ilgili diğer bilgilere web sayfasından erişilebilir.

Dergide yayınlanan makalelerde ifade edilen bilgi, fikir ve görüşler İstanbul Üniversitesi-Cerrahpaşa, Cerrahpaşa Tıp Fakültesi, Baş Editör, Editörler, Yayın Kurulu ve Yayıncı'nın değil, yazar(lar)ın bilgi ve görüşlerini yansıtır. Baş Editör, Editörler, Yayın Kurulu ve Yayıncı, bu gibi yazarlara ait bilgi ve görüşler için hiçbir sorumluluk ya da yükümlülük kabul etmemektedir.

Cerrahpaşa Tıp Dergisi, yayınlanma modeli Budapeşte Açık Erişim Girişimi (BOAI) bildirgesine dayanan açık erişimli bilimsel bir dergidir. Derginin arşivine <http://cerrahpasamedj.org> adresinden ücretsiz olarak erişilebilir. Cerrahpaşa Tıp Dergisi'nin içeriği, Creative Commons Atıf-GayriTicari 4.0 Uluslararası Lisansı ile yayınlanmaktadır.

Editör: Ali Metin Kafadar

Adres: İstanbul Üniversitesi-Cerrahpaşa, Cerrahpaşa Tıp Fakültesi, Nöroşirürji Anabilim Dalı, 34098, Fatih, İstanbul

Tel: +90 212 414 30 00-63400

E-posta: kafadar@iuc.edu.tr

Yayıncı: AVES

Adres: Büyükdere Caddesi, 105/9 34394 Mecidiyeköy, Şişli, İstanbul, Türkiye

Tel: +90 212 217 17 00

E-posta: info@avesyayincilik.com

Web sayfası: avesyayincilik.com

Cerrahpaşa Medical Journal is an international, scientific, open access periodical published in accordance with independent, unbiased, and double-blinded peer-review principles. The journal is the official publication of Istanbul University-Cerrahpaşa, Cerrahpaşa School of Medicine, and it is published triannually on April, August, and December. The publication languages of the journal are Turkish and English.

Cerrahpaşa Medical Journal aims to contribute to the literature by publishing manuscripts at the highest scientific level on all fields of medicine. The journal publishes original articles, case reports, reviews, and letters to the editor that are prepared in accordance with ethical guidelines. The target audience of the journal includes researchers, physicians and healthcare professionals who are interested or working in in all medical disciplines.

The editorial and publication processes of the journal are shaped in accordance with the guidelines of the International Committee of Medical Journal Editors (IC-MJE), World Association of Medical Editors (WAME), Council of Science Editors (CSE), Committee on Publication Ethics (COPE), European Association of Science Editors (EASE), and National Information Standards Organization (NISO). The journal is in conformity with the Principles of Transparency and Best Practice in Scholarly Publishing (doaj.org/bestpractice).

Cerrahpaşa Medical Journal indexed in TUBITAK ULAKBIM TR Index.

All expenses of the journal are covered by the Istanbul University-Cerrahpaşa. Processing and publication are free of charge with the journal. No fees are requested from the authors at any point throughout the eval-

uation and publication process. All manuscripts must be submitted via the online submission system, which is available at <http://cerrahpasamedj.org>. The journal guidelines, technical information, and the required forms are available on the journal's web page.

Statements or opinions expressed in the manuscripts published in the journal reflect the views of the author(s) and not the opinions of the Istanbul University-Cerrahpaşa, Cerrahpaşa School of Medicine, editors, editorial board, and/or publisher; the editors, editorial board, and publisher disclaim any responsibility or liability for such materials.

Cerrahpaşa Medical Journal is an open access publication and the journal's publication model is based on Budapest Open Access Initiative (BOAI) declaration. Journal's archive is available online, free of charge at <http://cerrahpasamedj.org>. Cerrahpaşa Medical Journal's content is licensed under a Creative Commons Attribution-NonCommercial 4.0 International License.

Editor: Ali Metin Kafadar

Address: Department of Neurosurgery, Istanbul University-Cerrahpaşa, Cerrahpaşa School of Medicine, 34098, Fatih, Istanbul, Turkey

Phone: +90 212 414 30 00-63400

E-mail: kafadar@iuc.edu.tr

Publisher: AVES

Address: Büyükdere Cad, 105/9 34394 Mecidiyeköy, Şişli, Istanbul, Turkey

Phone: +90 212 217 17 00

E-mail: info@avesyayincilik.com

Web page: www.avesyayincilik.com

İçerik

Cerrahpaşa Tıp Dergisi; bağımsız, tarafsız ve çift-kör hakem değerlendirme ilkelerine bağlı yayın yapan, İstanbul Üniversitesi Cerrahpaşa Tıp Fakültesi'nin açık erişimli bilimsel yayın organıdır. Dergi Nisan, Ağustos ve Aralık aylarında olmak üzere yılda 3 sayı olarak yayınlanmaktadır. Yayın dili Türkçe ve İngilizce'dir.

Cerrahpaşa Tıp Dergisi (Cerrahpaşa Tıp Derg); tıbbın tüm alanlarında yüksek bilimsel kaliteye ve klinik değere sahip özgün araştırma, olgu sunumu, derleme ve editöre mektup türündeki makalelerle literatüre katkı sunmayı amaçlamaktadır. Derginin hedef kitlesini tüm tıbbi disiplinlerde çalışan veya ilgi duyan araştırmacılar, hekimler ve profesyonel olarak sağlık çalışanı olarak görev yapan veya yapmış olan kişiler oluşturmaktadır.

Değerlendirme ve Yayın Süreci

Derginin editöryel ve yayın süreçleri International Committee of Medical Journal Editors (ICMJE), World Association of Medical Editors (WAME), Council of Science Editors (CSE), Committee on Publication Ethics (COPE), European Association of Science Editors (EASE) ve National Information Standards Organization (NISO) kılavuzlarına uygun olarak biçimlendirilmiştir. Cerrahpaşa Tıp Dergisi'nin editöryel ve yayın süreçleri, Principles of Transparency and Best Practice in Scholarly Publishing (doaj.org/bestpractice) ilkelerine uygun olarak yürütülmektedir.

Özgünlük, yüksek bilimsel kalite ve atıf potansiyeli bir makalenin yayına kabulü için en önemli kriterlerdir. Gönderilen yazıların daha önce başka bir elektronik ya da basılı dergide, kitapta veya farklı bir mecrada sunulmamış ya da yayınlanmamış olması gerekir. Daha önce başka bir dergiye gönderilen ancak yayına kabul edilmeyen yazılar hakkında dergi önceden bilgilendirilmelidir. Bu yazıların eski hakem raporlarının Yayın Kuruluna gönderilmesi değerlendirme süresinin hızlanmasını sağlayacaktır. Toplantılarda sunulan çalışmalar için, sunum yapılan organizasyonun tam adı, tarihi, şehri ve ülkesi belirtilmelidir.

Cerrahpaşa Tıp Dergisi'ne gönderilen tüm makaleler çift-kör hakem değerlendirme sürecinden geçmektedir. Tarafsız değerlendirme sürecini sağlamak için her makale alanlarında uzman en az iki dış-bağımsız hakem tarafından değerlendirilir. Dergi Yayın Kurulu üyeleri tarafından gönderilecek makalelerin değerlendirme süreçleri, davet edilecek dış bağımsız editörler tarafından yönetilecektir. Bütün makalelerin karar verme süreçlerinde nihai karar yetkisi Baş Editördedir.

Etik İlkeler

Klinik ve deneysel çalışmalar, ilaç araştırmaları ve bazı olgu sunumları için World Medical Association Declaration of Helsinki "Ethical Principles for Medical Research Involving Human Subjects", (amended in October 2013, www.wma.net) çerçevesinde hazırlanmış Etik Komisyon raporu gerekmektedir. Gerekli görülmesi halinde Etik Komisyon raporu veya eşdeğeri olan resmi bir yazı yazarlardan talep edilebilir. İnsanlar üzerinde yapılmış deneysel çalışmaların sonuçlarını bildiren yazılarda, çalışmanın yapıldığı kişilere uygulanan prosedürlerin niteliği tümüyle açıklandıktan sonra, onaylarının alındığına ilişkin bir açıklamaya metin içinde yer verilmelidir. Hayvanlar üzerinde yapılan çalışmalarda ise ağrı, acı ve rahatsızlık verilmemesi için uygulanan yöntemler açık olarak makalede belirtilmelidir. Hasta onamları, Etik Kurul raporun alındığı kurumun adı, onay belgesinin numarası ve tarihi ana metin dosyasında yer alan Yöntemler başlığı altında yazılmalıdır. Hastaların kimliklerinin gizliliğini korumak yazarların sorumluluğundadır. Hastaların kimliğini açığa çıkarabilecek fotoğraflar için hastadan ya da yasal temsilcilerinden alınan imzalı izinlerin de gönderilmesi gereklidir.

İntihal

Cerrahpaşa Tıp Dergisi, intihal konusunda son derece hassastır. Dergiye gönderilen makaleler, hakem değerlendirme sürecinde ya da yayına hazırlık aşamasında herhangi bir noktada bir benzerlik tespit yazılımı (CrossCheck tarafından iThenticate) tarafından taranmaktadır. Cümleler ve ifadeler yazar olarak size ait olsa dahi, metnin daha önce yayınlanan verilerle kabul edilemez bir benzerliği olmalıdır.

Başkalarının önceki çalışmalarını (veya kendi çalışmalarınızı) tartışırken, lütfen materyali her durumda doğru bir şekilde alıntılıdığınızdan emin olun.

Yayın Kurulu, dergimize gönderilen çalışmalar hakkındaki intihal, atıf manipülasyonu ve veri sahteciliği iddia ve şüpheleri karşısında COPE kurallarına uygun olarak hareket edecektir.

Yazarlık

Yazar olarak listelenen herkesin ICMJE (www.icmje.org) tarafından önerilen yazarlık kriterlerini karşılaması gerekmektedir. ICMJE, yazarların aşağıdaki 4 kriteri karşılamasını önermektedir:

1. Çalışmanın konseptine/tasarımına; ya da çalışma için verilerin toplanmasına, analiz edilmesine ve yorumlanmasına önemli katkı sağlamış olmak; VE

2. Yazı taslağını hazırlamış ya da önemli fikirselle içeriğini eleştirel incelemelerini yapmış olmak; VE
3. Yazının yayından önceki son halini gözden geçirmiş ve onaylamış olmak; VE
4. Çalışmanın herhangi bir bölümünün geçerliliği ve doğruluğuna ilişkin soruların uygun şekilde soruşturulduğunun ve çözümlendiğinin garantisini vermek amacıyla çalışmanın her yönünden sorumlu olmayı kabul etmek.

Bir yazar, çalışmada katkı sağladığı kısımların sorumluluğunu almasına ek olarak, diğer yazarların çalışmanın hangi kısımlarından sorumlu olduğunu da teşhis edebilmelidir. Ayrıca, yazarlar birbirlerinin katkılarının bütünlüğüne güven duymalıdır.

Yazar olarak belirtilen her kişi yazarlığın dört kriterini karşılamalıdır ve bu dört kriteri karşılayan her kişi yazar olarak tanımlanmalıdır. Dört kriterin hepsini karşılamayan kişilere makalenin başlık sayfasında teşekkür edilmelidir.

Yazarlık haklarına uygun hareket etmek ve hayalet ya da lütuf yazarlığın önlenmesini sağlamak amacıyla sorumlu yazarlar makale yükleme sürecinde <http://cerrahpasamedj.org> adresinden erişilebilen Yazar Katkı Formu'nu imzalamalı ve taranmış versiyonunu yazıyla birlikte göndermelidir. Yayın Kurulu'nun gönderilen bir makalede "lütuf yazarlık" olduğundan şüphelenmesi durumunda söz konusu makale değerlendirme yapılmaksızın reddedilecektir. Makale gönderimi kapsamında; sorumlu yazar makale gönderim ve değerlendirme süreçleri boyunca yazarlık ile ilgili tüm sorumluluğu kabul ettiğini bildiren kısa bir ön yazı göndermelidir.

Cerrahpaşa Tıp Dergisi; gönderilen makalelerin değerlendirme sürecine dahil olan yazarların ve bireylerin, potansiyel çıkar çatışmasına ya da önyargıya yol açabilecek finansal, kurumsal ve diğer ilişkiler dahil mevcut ya da potansiyel çıkar çatışmalarını beyan etmelerini talep ve teşvik eder.

Çıkar Çatışması

Bir çalışma için bir birey ya da kurumdan alınan her türlü finansal destek ya da diğer destekler Yayın Kurulu'na beyan edilmeli ve potansiyel çıkar çatışmalarını beyan etmek amacıyla, ICMJE Potansiyel Çıkar Çatışmaları Formu katkı sağlayan tüm yazarlar tarafından ayrı ayrı doldurulmalıdır. Editörler, yazarlar ve hakemler ile ilgili potansiyel çıkar çatışması vakaları derginin Yayın Kurulu tarafından COPE ve ICMJE rehberleri kapsamında çözülmektedir.

Derginin Yayın Kurulu, itiraz ve şikayet vakalarını, COPE rehberleri kapsamında işleme almaktadır. Yazarlar, itiraz ve şikayetleri için doğrudan Editöryel Ofis ile temasa geçebilirler. İhtiyaç duyulduğunda Yayın Kurulu'nun kendi içinde çözemediği konular için tarafsız bir temsilci atanmaktadır. İtiraz ve şikayetler için karar verme süreçlerinde nihai kararı Baş Editör verecektir.

Telif ve Lisanslama Modeli

Cerrahpaşa Tıp Dergisi, ilk gönderim sırasında <http://cerrahpasamedj.org> adresinden indirilebilen Telif Hakkı Lisans Sözleşmesinin imzalanarak makale ile birlikte derginin çevrimiçi değerlendirme sistemine yüklenmesini zorunlu tutar. Yazarlar, Telif Hakkı Lisans Sözleşmesini imzalayarak, makalenin Cerrahpaşa Tıp Dergisi tarafından yayınlanmak üzere kabul edilmesi durumunda Creative Commons Atıf-GayriTicari 4.0 Uluslararası Lisansı (CC BY-NC) kapsamında lisanslanacağını kabul ederler.

Şekiller, tablolar veya hem basılı hem de elektronik formatlardaki diğer materyaller dahil olmak üzere önceden yayınlanmış içeriği kullanırken, yazarların telif hakkı sahibinden izin almaları gerekir. Bu husustaki hukuki, mali ve cezai sorumluluk yazarlara aittir.

Sorumluluk Reddi

Dergide yayınlanan makalelerde ifade edilen görüşler ve fikirler Cerrahpaşa Tıp Dergisi, Baş Editör, Editörler, Yayın Kurulu ve Yayıncı'nın değil, yazar(lar)ın bakış açılarını yansıtır. Baş Editör, Editörler, Yayın Kurulu ve Yayıncı bu gibi durumlar için hiçbir sorumluluk ya da yükümlülük kabul etmemektedir. Yayınlanan içerik ile ilgili tüm sorumluluk yazarlara aittir.

MAKALE HAZIRLAMA

Makaleler, ICMJE-Recommendations for the Conduct, Reporting, Editing and Publication of Scholarly Work in Medical Journals (updated in December 2019 - <http://www.icmje.org/icmje-recommendations.pdf>) ile uyumlu olarak hazırlanmalıdır. Randomize çalışmalar CONSORT, gözlemsel çalışmalar STROBE, tanısal değerlendirli çalışmalar STARD, sistematik derleme ve meta-analizler PRISMA, hayvan deneyli çalışmalar ARRIVE ve randomize olmayan davranış ve halk sağlığıyla ilgili çalışmalar TREND kılavuzlarına uyumlu olmalıdır.

Makaleler sadece <http://cerrahpasamedj.org> adresinde yer alan derginin online makale yükleme ve değerlendirme sistemi üzerinden gönderilebilir. Diğer mecralar-

dan gönderilen makaleler değerlendirilmeye alınmayacaktır.

Gönderilen makalelerin dergi yazım kurallarına uygunluğu ilk olarak Editöryel Ofis tarafından kontrol edilecek, dergi yazım kurallarına uygun hazırlanmamış makaleler teknik düzeltme talepleri ile birlikte yazarlarına geri gönderilecektir.

Yazarların; Yayın Hakkı Devir Formu, Yazar Katkı Formu ve ICMJE Potansiyel Çıkar Çatışmaları Formu'nu (bu form, tüm yazarlar tarafından doldurulmalıdır) ilk gönderim sırasında online makale sistemine yüklemeleri gerekmektedir. Bu formlara <http://cerrahpasamedj.org> adresinden erişilebilmektedir.

Başlık sayfası: Gönderilen tüm makalelerle birlikte ayrı bir başlık sayfası da gönderilmelidir. Bu sayfa;

- Makalenin başlığını ve 50 karakteri geçmeyen kısa başlığını,
- Yazarların isimlerini, kurumlarını ve eğitim derecelerini,
- Finansal destek bilgisi ve diğer destek kaynakları hakkında detaylı bilgiyi,
- Sorumlu yazarın ismi, adresi, telefonu (cep telefonu dahil) ve e-posta adresini,
- Tüm yazarların ORCID numaralarını
- Makale hazırlama sürecine katkıda bulunan ama yazarlık kriterlerini karşılamayan bireylerle ilgili bilgileri içermelidir.

Özet: Editöre Mektup türündeki yazılar dışında kalan tüm makalelerin Türkçe ve İngilizce özetleri olmalıdır. Özgün Araştırma makalelerinin özetleri "Amaç", "Yöntem", "Bulgular" ve "Sonuç" alt başlıklarını içerecek biçimde hazırlanmalıdır.

Anahtar Sözcükler: Tüm makaleler en az 3 en fazla 6 anahtar kelimeyle birlikte gönderilmeli, anahtar sözcükler özetin hemen altına yazılmalıdır. Kısaltmalar anahtar sözcük olarak kullanılmamalıdır. Anahtar sözcükler National Library of Medicine (NLM) tarafından hazırlanan Medical Subject Headings (MeSH) veritabanından seçilmelidir.

Makale Türleri

Özgün Araştırma: Ana metin "Giriş", "Gereç ve Yöntem", "Bulgular" ve "Tartışma" alt başlıklarını içermelidir. Özgün Araştırmalarla ilgili kısıtlamalar için lütfen Tablo 1'i inceleyiniz.

Sonucu desteklemek için istatistiksel analiz genellikle gereklidir. İstatistiksel analiz, tıbbi dergilerdeki istatistik verilerini bildirme kurallarına göre yapılmalıdır (Altman DG, Gore SM, Gardner MJ, Pocock SJ. Statistical guidelines for contributors to medical journals. Br Med J 1983; 7; 1489-93). İstatistiksel analiz ile ilgili bilgi, Gereç ve Yöntem bölümü içinde ayrı bir alt başlık olarak yazılmalı ve kullanılan yazılım kesinlikle tanımlanmalıdır.

Birimler, uluslararası birim sistemi olan International System of Units (SI)'a uygun olarak hazırlanmalıdır.

Editöryel Yorum: Dergide yayınlanan bir araştırmanın, o konunun uzmanı olan veya üst düzeyde değerlendirme yapan bir hakemi tarafından kısaca yorumlanması amacını taşımaktadır. Yazarları, dergi tarafından seçilip davet edilir. Özet, anahtar sözcük, tablo, şekil, resim ve diğer görseller kullanılmaz.

Derleme: Yazının konusunda birikimi olan ve bu birimleri uluslararası literatüre yayın ve atıf sayısı olarak yansımış uzmanlar tarafından hazırlanmış yazılar değerlendirmeye alınır. Yazarları dergi tarafından da davet edilebilir. Bir bilgi ya da konunun klinikte kullanılması için vardığı son düzeyi anlatan, tartışan, değerlendiren ve gelecekte yapılacak olan çalışmalara yön veren bir formatta hazırlanmalıdır. Ana metin "Giriş", "Klinik ve Araştırma Etkileri" ve "Sonuç" bölümlerini içermelidir. Derleme türündeki yazılarla ilgili kısıtlamalar için lütfen Tablo 1'i inceleyiniz.

Olgular Sunumu: Olgular sunumları için sınırlı sayıda yer ayrılmakta ve sadece ender görülen, tanı ve tedavisi güç olan hastalıklarla ilgili, yeni bir yöntem öneren, kitaplarda yer verilmeyen bilgileri yansıtan, ilgi çekici ve öğretici özelliği olan olgular yayına kabul edilmektedir. Ana metin; "Giriş", "Olgular Sunumu" ve "Tartışma" alt başlıklarını içermelidir. *Olgular Sunumlarıyla ilgili kısıtlamalar için lütfen Tablo 1'i inceleyiniz.*

Editöre Mektup: Dergide daha önce yayınlanan bir yazının önemini, gözden kaçan bir ayrıntısını ya da eksik kısımlarını tartışabilir. Ayrıca derginin kapsamına giren alanlarda okurların ilgisini çekebilecek konular ve özellikle eğitici olgular hakkında da Editöre Mektup formatında yazılar yayınlanabilir. Okuyucular da yayınlanan yazılar hakkında yorum içeren Editöre Mektup formatında yazılarını sunabilirler. Özet, anahtar sözcük, tablo, şekil, resim ve diğer görseller kullanılmaz. Ana metin alt başlıksız olmalıdır. Hakkında mek-

tup yazılan yayına ait cilt, yıl, sayı, sayfa numaraları, yazı başlığı ve yazarların adları açık bir şekilde belirtilmeli, kaynak listesinde yazılmalı ve metin içinde atıfta bulunulmalıdır.

Tablolar

Tablolar ana dosyaya eklenmeli, kaynak listesi sonrasında sunulmalı, ana metin içerisindeki geçiş sıralarına uygun olarak numaralandırılmamalıdır. Tabloların üzerinde tanımlayıcı bir başlık yer almalı ve tablo içerisinde geçen kısaltmaların açılımları tablo altına tanımlanmalıdır. Tablolar Microsoft Office Word dosyası içinde "Tablo Ekle" komutu kullanılarak hazırlanmalı ve kolay okunabilir şekilde düzenlenmelidir. Tablolarda sunulan veriler ana metinde sunulan verilerin tekrarı olmamalı; ana metindeki verileri destekleyici nitelikte olmalıdır.

Resim ve Resim Altyazıları

Resimler, grafikler ve fotoğraflar (TIFF ya da JPEG formatında) ayrı dosyalar halinde sisteme yüklenmelidir. Görseller bir Word dosyası dokümanı ya da ana doküman **içerisinde** sunulmamalıdır. Alt birimlere ayrılan görseller olduğunda, alt birimler tek bir görsel içerisinde verilmemelidir. Her bir alt birim sisteme ayrı bir dosya olarak yüklenmelidir. Resimler alt birimleri belli etme amacıyla etiketlenmemelidir (a, b, c vb.). Resimlerde altyazıları desteklemek için kalın ve ince oklar, ok başları, yıldızlar, asteriksler ve benzer işaretler kullanılabilir. Makalenin geri kalanında olduğu gibi resimler de kör olmalıdır. Bu sebeple, resimlerde yer alan kişi ve kurum bilgileri de körleştirilmelidir. Görsellerin minimum çözünürlüğü 300DPI olmalıdır. Değerlendirme sürecindeki aksaklıkları önlemek için gönderilen bütün görsellerin çözünürlüğü net ve boyutu büyük (minimum boyutlar 100x100 mm) olmalıdır. Resim altyazıları ana metnin sonunda yer almalıdır.

Makale içerisinde geçen tüm kısaltmalar, ana metin ve özetle ayrı ayrı olmak üzere ilk kez kullanıldıkları yerde tanımlanarak kısaltma tanımının ardından parantez içerisinde verilmelidir.

Ana metin içerisinde cihaz, yazılım, ilaç vb. ürünlerden bahsedildiğinde ürünün ismi, üreticisi, üretildiği şehir ve ülke bilgisini içeren ürün bilgisi parantez içinde verilmelidir; "Discovery St PET/CT scanner (General Electric, Milwaukee, WI, USA)".

Tüm kaynaklar, tablolar ve resimlere ana metin içinde uygun olan yerlerde sırayla numara verilerek atıf yapılmalıdır.

Özgün araştırmaların kısıtlamaları, engelleri ve yeterliliklerinden Sonuç paragrafı öncesi "Tartışma" bölümünde bahsedilmelidir.

Kaynaklar

Atıf yapılırken en son ve en güncel yayınlar tercih edilmelidir. Kaynakların doğruluğundan yazarlar sorumludur. Kaynaklar Vancouver referans biçimine uygun olarak hazırlanmalıdır. Atıf yapılan erken çevrimiçi makalelerin DOI numaraları mutlaka sağlanmalıdır. Dergi isimleri Index Medicus/Medline/PubMed'de yer alan dergi kısaltmaları ile uyumlu olarak kısaltılmalıdır. Altı ya da daha az yazar olduğunda tüm yazar isimleri listelenmelidir. Eğer 7 ya da daha fazla yazar varsa ilk 6 yazar yazıldıktan sonra "et al." konulmalıdır. Ana metinde kaynaklara atıf yapılırken parantez içinde Arabik numaralar kullanılmalıdır. Farklı yayın türleri için kaynak stilleri aşağıdaki örneklerde sunulmuştur:

Dergi makalesi: Blasco V, Colavolpe JC, Antonini F, Zieskiewicz L, Nafati C, Albanese J, et al. Long-term outcome in kidney recipients from donors treated with hydroxyethylstarch 130/0.4 and hydroxyethylstarch 200/0.6. Br J Anaesth 2015; 115: 797-8.

Kitap bölümü: Sherry S. Detection of thrombi. In: Strauss HE, Pitt B, James AE, editors. Cardiovascular Medicine. St Louis: Mosby; 1974.p.273-85.

Tek yazarlı kitap: Cohn PF. Silent myocardial ischemia and infarction. 3rd ed. New York: Marcel Dekker; 1993.

Tablo 1: Makale türleri için kısıtlamalar

Makale türü	Sözcük limiti	Özet sözcük limiti	Kaynak limiti	Tablo limiti	Resim limiti
Özgün Araştırma	3500	250 (Alt başlıklı)	30	6	7 ya da toplamda 15 resim
Derleme	5000	250	50	6	10 ya da toplamda 20 resim
Olgu Sunumu	1000	200	15	Tablo yok	10 ya da toplamda 20 resim
Editöre Mektup	500	Uygulanamaz	5	Tablo yok	Resim yok

Yazar olarak editör(ler): Norman IJ, Redfern SJ, editors. Mental health care for elderly people. New York: Churchill Livingstone; 1996.

Toplantıda sunulan yazı: Bengissson S. Sothemin BG. Enforcement of data protection, privacy and security in medical informatics. In: Lun KC, Degoulet P, Piemme TE, Rienhoff O, editors. MEDINFO 92. Proceedings of the 7th World Congress on Medical Informatics; 1992 Sept 6-10; Geneva, Switzerland. Amsterdam: North-Holland; 1992.p.1561-5.

Bilimsel veya teknik rapor: Smith P. Golladay K. Payment for durable medical equipment billed during skilled nursing facility stays. Final report. Dallas (TX) Dept. of Health and Human Services (US). Office of Evaluation and Inspections; 1994 Oct. Report No: HHSIGOE 169200860.

Tez: Kaplan SI. Post-hospital home health care: the elderly access and utilization (dissertation). St. Louis (MO): Washington Univ. 1995.

Yayına kabul edilmiş ancak henüz basılmamış yazılar: Leshner AI. Molecular mechanisms of cocaine addiction. N Engl J Med In press 1997.

Erken Çevrimiçi Yayın: Aksu HU, Ertürk M, Gül M, Uslu N. Successful treatment of a patient with pulmonary embolism and biatrial thrombus. Anadolu Kardiyol Derg 2012 Dec 26. doi: 10.5152/akd.2013.062. [Epub ahead of print]

Elektronik formatta yayınlanan yazı: Morse SS. Factors in the emergence of infectious diseases. Emerg Infect Dis (serial online) 1995 Jan-Mar (cited 1996 June 5): 1(1): (24 screens). Available from: URL: <http://www.cdc.gov/ncidod/EID/cid.htm>.

REVİZYONLAR

Yazarlar makalelerinin revizyon dosyalarını gönderirken, ana metin üzerinde yaptıkları değişiklikleri işaretlemeli, ek olarak, hakemler tarafından öne sürülen önerilerle ilgili notlarını "Hakemlere Cevap" dosyasında göndermelidir. Hakemlere Cevap dosyasında her hakemin yorumunun ardından yazarın cevabı gelmeli ve değişikliklerin yapıldığı satır numaraları da ayrıca belirtilmelidir. Revize makaleler karar mektubunu takip eden 30 gün içerisinde dergiye gönderilmelidir. Makalenin revize versiyonu belirtilen süre içerisinde yüklenmezse, revizyon seçeneği iptal olabilir. Yazarların revizyon için ek süreye ihtiyaç duymaları durumunda uzatma taleplerini ilk 30 gün sona ermeden dergiye iletmeleri gerekmektedir.

Yayına kabul edilen makaleler dil bilgisi, noktalama ve biçim açısından kontrol edilir. Yayın süreci tamamlanan makaleler, yayın planına dahil edildikleri sayıyla birlikte yayınlanmadan önce erken çevrimiçi formatında dergi web sitesinde yayına alınır. Kabul edilen makalelerin baskıya hazır PDF dosyaları sorumlu yazarlara iletilir ve yayın onaylarının 2 gün içerisinde dergiye iletilmesi istenir.

Editör: Ali Metin Kafadar

Adres: İstanbul Üniversitesi-Cerrahpaşa, Cerrahpaşa Tıp Fakültesi, Nöroşirürji Anabilim Dalı, 34098, Fatih, İstanbul

Tel: +90 212 414 30 00-63400

E-posta: kafadar@iuc.edu.tr

Yayıncı: AVES

Adres: Büyükdere Cad., 105/9 34394 Mecidiyeköy, Şişli, İstanbul, Türkiye

Tel: +90 212 217 17 00

E-posta: info@avesyayincilik.com

Web sayfası: avesyayincilik.com

Context

Cerrahpaşa Medical Journal is an international, scientific, open access periodical published in accordance with independent, unbiased, and double-blinded peer-review principles. The journal is the official publication of Istanbul University-Cerrahpaşa, Cerrahpaşa School of Medicine, and it is published triannually on April, August, and December. The publication languages of the journal are Turkish and English.

Cerrahpaşa Medical Journal (Cerrahpasa Med J) aims to contribute to the literature by publishing manuscripts at the highest scientific level on all fields of medicine. The journal publishes original articles, case reports, reviews, and letters to the editor that are prepared in accordance with ethical guidelines.

The target audience of the journal includes researchers, physicians and healthcare professionals who are interested or working in in all medical disciplines

Editorial and Publication Process

The editorial and publication processes of the journal are shaped in accordance with the guidelines of the International Council of Medical Journal Editors (ICMJE), the World Association of Medical Editors (WAME), the Council of Science Editors (CSE), the Committee on Publication Ethics (COPE), the European Association of Science Editors (EASE), and National Information Standards Organization (NISO). The journal conforms to the Principles of Transparency and Best Practice in Scholarly Publishing (doaj.org/bestpractice).

Originality, high scientific quality, and citation potential are the most important criteria for a manuscript to be accepted for publication. Manuscripts submitted for evaluation should not have been previously presented or already published in an electronic or printed medium. The journal should be informed of manuscripts that have been submitted to another journal for evaluation and rejected for publication. The submission of previous reviewer reports will expedite the evaluation process. Manuscripts that have been presented in a meeting should be submitted with detailed information on the organization, including the name, date, and location of the organization.

Peer-review Process

Manuscripts submitted to Cerrahpaşa Medical Journal will go through a double-blind peer-review process. Each submission will be reviewed by at least two external, independent peer reviewers who are experts in their fields in order to ensure an unbiased evaluation process. The

editorial board will invite an external and independent editor to manage the evaluation processes of manuscripts submitted by editors or by the editorial board members of the journal. The Editor in Chief is the final authority in the decision-making process for all submissions.

Ethical Procedures

An approval of research protocols by the Ethics Committee in accordance with international agreements (World Medical Association Declaration of Helsinki "Ethical Principles for Medical Research Involving Human Subjects," amended in October 2013, www.wma.net) is required for experimental, clinical, and drug studies and for some case reports. If required, ethics committee reports or an equivalent official document will be requested from the authors. For manuscripts concerning experimental research on humans, a statement should be included that shows that written informed consent of patients and volunteers was obtained following a detailed explanation of the procedures that they may undergo. For studies carried out on animals, the measures taken to prevent pain and suffering of the animals should be stated clearly. Information on patient consent, the name of the ethics committee, and the ethics committee approval number should also be stated in the Materials and Methods section of the manuscript. It is the authors' responsibility to carefully protect the patients' anonymity. For photographs that may reveal the identity of the patients, signed releases of the patient or of their legal representative should be enclosed.

Plagiarism

Cerrahpaşa Medical Journal is extremely sensitive about plagiarism. All submissions are screened by a similarity detection software (iThenticate by CrossCheck) at any point during the peer-review or production process. Even if you are the author of the phrases or sentences, the text should not have unacceptable similarity with the previously published data.

When you are discussing others' (or your own) previous work, please make sure that you cite the material correctly in every instance.

In the event of alleged or suspected research misconduct, e.g., plagiarism, citation manipulation, and data falsification/fabrication, the Editorial Board will follow and act in accordance with COPE guidelines.

Authorship

Each individual listed as an author should fulfill the authorship criteria recommended by the International Committee of Medical Journal Editors

(ICMJE - www.icmje.org). The ICMJE recommends that authorship be based on the following 4 criteria:

1. Substantial contributions to the conception or design of the work; or the acquisition, analysis, or interpretation of data for the work; AND
2. Drafting the work or revising it critically for important intellectual content; AND
3. Final approval of the version to be published; AND
4. Agreement to be accountable for all aspects of the work in ensuring that questions related to the accuracy or integrity of any part of the work are appropriately investigated and resolved.

In addition to being accountable for the parts of the work he/she has done, an author should be able to identify which co-authors are responsible for specific other parts of the work. In addition, authors should have confidence in the integrity of the contributions of their co-authors.

All those designated as authors should meet all four criteria for authorship, and all who meet the four criteria should be identified as authors. Those who do not meet all four criteria should be acknowledged in the title page of the manuscript.

Cerrahpaşa Medical Journal requires corresponding authors to submit a signed and scanned version of the authorship contribution form (available for download through <http://ctf.dergisi.org>) during the initial submission process in order to act appropriately on authorship rights and to prevent ghost or honorary authorship. If the editorial board suspects a case of "gift authorship," the submission will be rejected without further review. As part of the submission of the manuscript, the corresponding author should also send a short statement declaring that he/she accepts to undertake all the responsibility for authorship during the submission and review stages of the manuscript.

Conflict of Interest Declarations

Cerrahpaşa Medical Journal requires and encourages the authors and the individuals involved in the evaluation process of submitted manuscripts to disclose any existing or potential conflicts of interests, including financial, consultant, and institutional, that might lead to potential bias or a conflict of interest. Any financial grants or other support received for a submitted study from individuals or institutions should be disclosed to the Editorial Board. To disclose a potential conflict of interest, the ICMJE Potential Conflict of Interest Disclo-

sure Form should be filled in and submitted by all contributing authors. Cases of a potential conflict of interest of the editors, authors, or reviewers are resolved by the journal's Editorial Board within the scope of COPE and ICMJE guidelines.

The Editorial Board of the journal handles all appeal and complaint cases within the scope of COPE guidelines. In such cases, authors should get in direct contact with the editorial office regarding their appeals and complaints. When needed, an ombudsperson may be assigned to resolve cases that cannot be resolved internally. The Editor in Chief is the final authority in the decision-making process for all appeals and complaints.

Copyright and Licensing

Cerrahpaşa Medical Journal requires each submission to be accompanied by a Copyright License Agreement (available for download at <http://cerrahpasamedj.org>). When using previously published content, including figures, tables, or any other material in both print and electronic formats, authors must obtain permission from the copyright holder. Legal, financial and criminal liabilities in this regard belong to the author(s). By signing the Copyright License Agreement, authors agree that the article, if accepted for publication by the Cerrahpaşa Medical Journal, will be licensed under a Creative Commons Attribution-NonCommercial 4.0 International License (CC-BY-NC).

By publishing their content in Cerrahpaşa Medical Journal, authors retain copyright of their work.

Disclaimer

Statements or opinions expressed in the manuscripts published in Cerrahpaşa Medical Journal reflect the views of the author(s) and not the opinions of the editors, the editorial board, or the publisher; the editors, the editorial board, and the publisher disclaim any responsibility or liability for such materials. The final responsibility in regard to the published content rests with the authors.

MANUSCRIPT PREPARATION

The manuscripts should be prepared in accordance with ICMJE-Recommendations for the Conduct, Reporting, Editing, and Publication of Scholarly Work in Medical Journals (updated in December 2019 - <http://www.icmje.org/icmje-recommendations.pdf>). Authors are required to prepare manuscripts in accordance with the CONSORT guidelines for randomized re-

search studies, STROBE guidelines for observational original research studies, STARD guidelines for studies on diagnostic accuracy, PRISMA guidelines for systematic reviews and meta-analysis, ARRIVE guidelines for experimental animal studies, and TREND guidelines for non-randomized public behavior.

Manuscripts can only be submitted through the journal's online manuscript submission and evaluation system, available at <http://cerrahpasamedj.org>. Manuscripts submitted via any other medium will not be evaluated.

Manuscripts submitted to the journal will first go through a technical evaluation process where the editorial office staff will ensure that the manuscript has been prepared and submitted in accordance with the journal's guidelines. Submissions that do not conform to the journal's guidelines will be returned to the submitting author with technical correction requests.

Authors are required to submit the following:

- Copyright Agreement and Acknowledgement of Authorship, and
- ICMJE Potential Conflict of Interest Disclosure Form (should be filled in by all contributing authors)

during the initial submission. These forms are available for download at <http://cerrahpasamedj.org>.

Preparation of the Manuscript

Title page: A separate title page should be submitted with all submissions and this page should include:

- The full title of the manuscript as well as a short title (running head) of no more than 50 characters,
- Name(s), affiliations, highest academic degree(s), and ORCID IDs of the author(s),
- Grant information and detailed information on the other sources of support,
- Name, address, telephone (including the mobile phone number) and fax numbers, and email address of the corresponding author,
- Acknowledgment of the individuals who contributed to the preparation of the manuscript but who do not fulfill the authorship criteria.

Abstract: A Turkish and an English abstract should be submitted with all submissions except for Letters to the Editor. The abstract of Original Articles should be struc-

tured with subheadings (Objective, Methods, Results, and Conclusion). Please check Table 1 below for word count specifications.

Keywords: Each submission must be accompanied by a minimum of three to a maximum of six keywords for subject indexing at the end of the abstract. The keywords should be listed in full without abbreviations. The keywords should be selected from the National Library of Medicine, Medical Subject Headings database (<https://www.nlm.nih.gov/mesh/MBrowser.html>).

Manuscript Types

Original Articles: This is the most important type of article since it provides new information based on original research. The main text of original articles should be structured with Introduction, Material and Methods, Results, and Discussion subheadings. Please check Table 1 for the limitations for Original Articles.

Statistical analysis to support conclusions is usually necessary. Statistical analyses must be conducted in accordance with international statistical reporting standards (Altman DG, Gore SM, Gardner MJ, Pocock SJ. Statistical guidelines for contributors to medical journals. *Br Med J* 1983; 7; 1489-93). Information on statistical analyses should be provided with a separate subheading under the Materials and Methods section and the statistical software that was used during the process must be specified.

Units should be prepared in accordance with the International System of Units (SI).

Editorial Comments: Editorial comments aim to provide a brief critical commentary by reviewers with expertise or with high reputation in the topic of the research article published in the journal. Authors are selected and invited by the journal to provide such comments. Abstract, Keywords, and Tables, Figures, Images, and other media are not included.

Review Articles: Reviews prepared by authors who have extensive knowledge on a particular field and whose scientific background has been translated into a high volume of publications with a high citation potential are welcomed. These authors may even be invited by the journal. Reviews should describe, discuss, and evaluate the current level of knowledge of a topic in clinical practice and should guide future studies. The main text should contain Introduction, Clinical and Research Consequences, and Conclusion sections. Please check Table 1 for the limitations for Review Articles.

Case Reports: There is limited space for case reports in the journal and reports on rare cases or conditions that constitute challenges in diagnosis and treatment, those offering new therapies or revealing knowledge not included in the literature, and interesting and educative case reports are accepted for publication. The text should include Introduction, Case Presentation, Discussion, and Conclusion subheadings. Please check Table 1 for the limitations for Case Reports.

Letters to the Editor: This type of manuscript discusses important parts, overlooked aspects, or lacking parts of a previously published article. Articles on subjects within the scope of the journal that might attract the readers' attention, particularly educative cases, may also be submitted in the form of a "Letter to the Editor." Readers can also present their comments on the published manuscripts in the form of a "Letter to the Editor." Abstract, Keywords, and Tables, Figures, Images, and other media should not be included. The text should be unstructured. The manuscript that is being commented on must be properly cited within this manuscript.

Tables

Tables should be included in the main document, presented after the reference list, and they should be numbered consecutively in the order they are referred to within the main text. A descriptive title must be placed above the tables. Abbreviations used in the tables should be defined below the tables by footnotes (even if they are defined within the main text). Tables should be created using the "insert table" command of the word processing software and they should be arranged clearly to provide easy reading. Data presented in the tables should not be a repetition of the data presented within the main text but should be supporting the main text.

Figures and Figure Legends

Figures, graphics, and photographs should be submitted as separate files (in TIFF or JPEG format) through the submission system. The files should not be embedded in a Word document or the main document. When

there are figure subunits, the subunits should not be merged to form a single image. Each subunit should be submitted separately through the submission system. Images should not be labeled (a, b, c, etc.) to indicate figure subunits. Thick and thin arrows, arrowheads, stars, asterisks, and similar marks can be used on the images to support figure legends. Like the rest of the submission, the figures too should be blind. Any information within the images that may indicate an individual or institution should be blinded. The minimum resolution of each submitted figure should be 300 DPI. To prevent delays in the evaluation process, all submitted figures should be clear in resolution and large in size (minimum dimensions: 100 × 100 mm). Figure legends should be listed at the end of the main document.

All acronyms and abbreviations used in the manuscript should be defined at first use, both in the abstract and in the main text. The abbreviation should be provided in parentheses following the definition.

When a drug, product, hardware, or software program is mentioned within the main text, product information, including the name of the product, the producer of the product, and city and the country of the company (including the state if in USA), should be provided in parentheses in the following format: "Discovery St PET/CT scanner (General Electric, Milwaukee, WI, USA)"

All references, tables, and figures should be referred to within the main text, and they should be numbered consecutively in the order they are referred to within the main text.

Limitations, drawbacks, and the shortcomings of original articles should be mentioned in the Discussion section before the conclusion paragraph.

References

While citing publications, preference should be given to the latest, most up-to-date publications. Authors are responsible for the accuracy of references. References

Table 1: Limitations for each manuscript type

Type of manuscript	Word limit	Abstract word limit	Reference limit	Table limit	Figure limit
Original Article	3500	250 (Structured)	30	6	7 or total of 15 images
Review Article	5000	250	50	6	10 or total of 20 images
Case Report	1000	200	15	No tables	10 or total of 20 images
Letter to the Editor	500	No abstract	5	No tables	No media

must be prepared according to Vancouver Reference style. If an ahead-of-print publication is cited, the DOI number should be provided. Journal titles should be abbreviated in accordance with the journal abbreviations in Index Medicus/ MEDLINE/PubMed. When there are six or fewer authors, all authors should be listed. If there are seven or more authors, the first six authors should be listed followed by "et al." In the main text of the manuscript, references should be cited using Arabic numbers in parentheses. The reference styles for different types of publications are presented in the following examples.

Journal Article: Rankovic A, Rancic N, Jovanovic M, Ivanović M, Gajović O, Lazić Z, et al. Impact of imaging diagnostics on the budget – Are we spending too much? *Vojnosanit Pregl* 2013; 70: 709-11.

Book Section: Suh KN, Keystone JS. Malaria and babesiosis. Gorbach SL, Barlett JG, Blacklow NR, editors. *Infectious Diseases*. Philadelphia: Lippincott Williams; 2004.p.2290-308.

Books with a Single Author: Sweetman SC. *Martindale the Complete Drug Reference*. 34th ed. London: Pharmaceutical Press; 2005.

Editor(s) as Author: Huizing EH, de Groot JAM, editors. *Functional reconstructive nasal surgery*. Stuttgart-New York: Thieme; 2003.

Conference Proceedings: Bengisson S. Sothemin BG. Enforcement of data protection, privacy and security in medical informatics. In: Lun KC, Degoulet P, Piemme TE, Rienhoff O, editors. *MEDINFO 92. Proceedings of the 7th World Congress on Medical Informatics*; 1992 Sept 6-10; Geneva, Switzerland. Amsterdam: North-Holland; 1992. pp.1561-5.

Scientific or Technical Report: Cusick M, Chew EY, Hoogwerf B, Agrón E, Wu L, Lindley A, et al. Early Treatment Diabetic Retinopathy Study Research Group. Risk factors for renal replacement therapy in the Early Treatment Diabetic Retinopathy Study (ETDRS), Early Treatment Diabetic Retinopathy Study *Kidney Int*: 2004. Report No: 26.

Thesis: Yılmaz B. *Ankara Üniversitesindeki Öğrencilerin Beslenme Durumları, Fiziksel Aktiviteleri ve Beden Kitle İndeksleri Kan Lipidleri Arasındaki İlişkiler*. H.Ü. Sağlık Bilimleri Enstitüsü, Doktora Tezi. 2007.

Manuscripts Accepted for Publication, Not Published Yet: Slots J. The microflora of black stain on human primary teeth. *Scand J Dent Res*. 1974.

Epub Ahead of Print Articles: Cai L, Yeh BM, Westphalen AC, Roberts JP, Wang ZJ. Adult living donor liver imaging. *Diagn Interv Radiol*. 2016 Feb 24. doi: 10.5152/dir.2016.15323. [Epub ahead of print].

Manuscripts Published in Electronic Format: Morse SS. Factors in the emergence of infectious diseases. *Emerg Infect Dis (serial online)* 1995 Jan-Mar (cited 1996 June 5): 1(1): (24 screens). Available from: URL: [http:// www.cdc.gov/ncidod/EID/cid.htm](http://www.cdc.gov/ncidod/EID/cid.htm).

REVISIONS

When submitting a revised version of a paper, the author must submit a detailed "Response to the reviewers" that states point by point how each issue raised by the reviewers has been covered and where it can be found (each reviewer's comment, followed by the author's reply and line numbers where the changes have been made) as well as an annotated copy of the main document. Revised manuscripts must be submitted within 30 days from the date of the decision letter. If the revised version of the manuscript is not submitted within the allocated time, the revision option may be cancelled. If the submitting author(s) believe that additional time is required, they should request this extension before the initial 30-day period is over.

Accepted manuscripts are copy-edited for grammar, punctuation, and format. Once the publication process of a manuscript is completed, it is published online on the journal's webpage as an ahead-of-print publication before it is included in its scheduled issue. A PDF proof of the accepted manuscript is sent to the corresponding author and their publication approval is requested within 2 days of their receipt of the proof.

Editor: Ali Metin Kafadar

Address: Department of Neurosurgery, Istanbul University-Cerrahpaşa, Cerrahpaşa School of Medicine, 34098, Fatih, Istanbul, Turkey

Phone: +90 212 414 30 00-63400

E-mail: kafadar@iuc.edu.tr

Publisher: AVES

Address: Büyükdere Cad. 105/9 34394 Mecidiyeköy, Şişli, Istanbul, Turkey

Phone: +90 212 217 17 00

E-mail: info@avesyayincilik.com

Web page: avesyayincilik.com

Cerrahpaşa Tıp Dergisi

Cerrahpaşa Medical Journal

Cilt / Volume 45 Sayı / Number 1 Nisan / April 2021 Sayfa / Pages 1-63

İÇİNDEKİLER / CONTENTS

GÖRÜŞ / OPINION

Yolculuk: Bilimin Doğuşu, Gelişimi ve Yenilenmesi; İnsanoğlu ve Bilim

The Voyage: Rising, Evolution and Regeneration of Science; Humankind and Science

Yakup Ensari, Yelda Tarkan Argüden..... 1

ÖZGÜN ARAŞTIRMALAR / ORIGINAL ARTICLES

Comparison of Facial Nerve Function Outcomes in the Surgical Treatment of Cerebellopontine Angle Lesions with or without Intraoperative Neurophysiological Monitoring

Serebellopontin Açık Lezyonlarının Cerrahi Tedavisinde İntraoperatif Nöromonitorizasyon Kullanılan ve Kullanılmayan Olguların Fasiyal Sinir Sonuçlarının Karşılaştırılması

Barış Küçükyürük, Emine Taşkiran..... 5

Perception of Ideal Breast: An Analysis of Symmetry, Size, and Shape Preferences in Turkish Population

İdeal Meme Algısı: Türk Toplumunun Simetri, Boyut ve Şekil Tercihleri Üzerine Bir Analiz

Anıl Demiröz, Başak Dağhan, Tuğba Feryal Yıldız Değer, Arif Türkmen 10

Effect of Phototherapy on Serum Electrolyte Levels

Fototerapinin Serum Elektrolit Düzeyleri Üzerine Etkisinin Araştırılması

Melis Akpınar Gözetici, Avidan Kızılelma Yiğit, Ömer Faruk Beşer..... 16

Evaluation of Health-Related Quality of Life in Children and Adolescents with Familial Mediterranean Fever

Ailesel Akdeniz Ateşi Olan Çocuk ve Ergenlerde Sağlıkla İlişkili Yaşam Kalitesinin Değerlendirilmesi

Gizem Durcan, Kenan Barut, Fatih Haslak, Mehmet Yıldız, M. Tayyib Kadak, Amra Adrovic, Sezgin Şahin, Burak Doğançün, Özgür Kasapçopor..... 21

Portal Hipertansiyonlu Çocuklarda Gastroözofageal Reflü Araştırması

The Investigation of Gastroesophageal Reflux in Children with Portal Hypertention

Altan Alim, Mehmet Eliçevik, Elmas Reyhan Alim, Zerrin Önal, Günay Can, Osman Faruk Şenyüz..... 28

Kanıtla Dayalı Tıp Okulu: Kanıtla Dayalı Tıp Eğitiminde Cerrahpaşa Tıp Fakültesi Uygulaması

School of Evidence-Based Medicine: The Cerrahpaşa Medical Faculty Practice of Evidence-Based Medicine Training

Özlem Serpil Çakmakkaya, Kaan Can Demirbaş, Muhittin Onur Yaman, Özgür Kasapçopor, Ethem Erginöz 33

Cerrahpaşa Tıp Dergisi

Cerrahpaşa Medical Journal

Cilt / Volume 45 Sayı / Number 1 Nisan / April 2021 Sayfa / Pages 1-63

İÇİNDEKİLER / CONTENTS

OLGU SUNUMLARI / CASE REPORTS

A Rare Case of Systemic Lupus Erythematosus Applying to the Family Medicine Outpatient Clinic with Periorbital Edema

Aile Hekimliği Polikliniğine Periorbital Ödemle Başvuran Nadir Bir Sistemik Lupus Eritematozis Vakası
Tuğba Arpa, Ayşen Kutan Fenercioğlu, Nurver Turfaner Sipahioğlu 43

Constellation of Cognitive Impairment, Spasticity, and Lower Motor Neuron Disease Secondary to Possible Whipple Disease

Olası Whipple Hastalığına Bağlı Bilişsel Bozukluk, Spastisite ve Alt Motor Nöron Hastalığı
Ceren Aliş, Ayşegül Gündüz, Güneş Kızıltan, Hülya Apaydın..... 49

Falciform Ligament Necrosis and Respiratory Distress due to Acute Pancreatitis

Akut Pankreatite Bağlı Falsiform Ligament Nekrozu ve Solunum Sıkıntısı
Asiye Perek, Nurdan Altan, Yağmur Özge Turaç Kösem, Onur Tutar, Vedat Durgun 53

Clear-Cell Myomelanocytic Tumor of Ligamentum Teres Hepatis

Ligamentum Teres Hepatisin Berrak Hücreli Myelomelanositik Tümörü
Sefa Ergün, Ozan Akıncı, Nil Çomunoğlu, Ahmet Kocael 57

A Giant Epidermal Cyst of the Gluteal Region

Ligamentum Teres Hepatisin Berrak Hücreli Myelomelanositik Tümörü
Asiye Perek, Müge Yurdacan, Yunus Emre Bölükoğlu, Vedat Durgun 60

An Unforeseen Interlude: One Year of the Pandemic

The past year one virus has simultaneously plagued all corners of the world. Here at Cerrahpaşa, we have seen the toll of the coronavirus first hand. All healthcare workers labored day and night, our operating rooms were converted to ICUs, we lived through lockdowns and public anxiety about this unfamiliar threat. This past year has been, and continues to be difficult for everyone, and most of all those who have lost their loved ones, including many of our own coworkers.

No such event has happened since the pandemic of 1918. The difference in 2020 was the medical and scientific confidence our 21st century expertise had given us, an undeniable feeling of invincibility. After all of humanity's advanced in the last 100 years, how and why would a virus cause a catastrophe again? The answer lies in what it means to be human. We are a species that constantly strives for the better, to improve upon the past for a better and more equitable future - yet our environment changes with us. The past year has proven that no matter how much we feel like we've solved everything, there will be new challenges that we must tackle.

This view of humanity and our relation to the world may sound bleak at first, however let us recognize that we do not always start from ground zero. Our past discoveries have eased our fight against the coronavirus. Technological advances, and mainly the advent of the worldwide web, has allowed us to endure isolation and continue a semblance of normal connection with our loved ones and institutions through virtual means. The worldwide organizations have provided much-needed information and guidance for countries, which wouldn't have been possible in a less interconnected globe. Perhaps most importantly, scientists have developed effective vaccines in less than a year since the pandemic started, a milestone previously unimaginable. All of this is to show that despite the real danger brought upon by the pandemic we were able to face it, live through it, and now it seems we will be able to overcome it. As the second spring of the pandemic rolls around, we can feel the breeze of better days. It will be a long, hard road to administer vaccines rapidly and to ease the public burnout from social distancing and isolation.

This is a delicate kind of hope, one that needs great care and diligence, we must restart human society carefully as spring restarts the earth, *'changing everything carefully ... without breaking anything'* (E.E. Cummings - *Spring is like a perhaps hand*).

As we celebrate the start of a new season, the Editorial Board of Cerrahpaşa Medical Journal (CMJ) would like to note our inclusion in TR-Index (ULAKBIM) after reviving the journal in 2019. We would like to thank you to everyone who has supported us, including our skilled contributors, our distinguished reviewers, our dedicated publishers, and all of our readership.

With our most sincere regards,

In the name of CMJ Editorial Board,
Ali Metin Kafadar

Spring is like a perhaps hand

E. E. Cummings - 1894-1962

III

Spring is like a perhaps hand
(which comes carefully
out of Nowhere) arranging
a window, into which people look (while
people stare
arranging and changing placing
carefully there a strange
thing and a known thing here) and

changing everything carefully

spring is like a perhaps
Hand in a window
(carefully to
and fro moving New and
Old things, while
people stare carefully
moving a perhaps
fraction of flower here placing
an inch of air there) and

without breaking anything.